



サイン

年 組 () 名前

(2017年2月8日
読売新聞夕刊より)

千葉県銚子市で老舗畳店を営む青柳健太郎さん(39)が、畳には使えない長さのイ草を活用したバッグや財布などをデザインして販売し、海外にも評判が広がっている。「畳のぬくもりを感じる」とバッグなどを愛用する安倍首相夫人の昭恵さんを通じ、製品は英国のキャサリン妃らにもプレゼントされた。

青柳さんは、大正時代に創業した畳店の4代目。イ草は畳製作に必要な長さ90センチ以上に育たないと廃棄されるが、仕入れ先の熊本県を訪れるた

銚子の職人 バッグや財布



デザインしたバッグや財布を紹介する青柳さん

び、農家が「短いだけなんだけどな」と残念そうに話す姿に心を痛めていた。

「同じ愛情を注いで育てたのに、捨てられてしまうイ草を何かに利用できないか」。そう考えた青柳さんは、デザイン会社に勤めていた経験を

生かし、製品開発を手がけることにした。

イ草を素材の一部に用いたバッグや財布、手帳などを自らデザイン。製作は旧知の東京都内の工房に依頼し、熊本県の農家から仕入れた短いイ草を使ってもらった。インターネットで2013年に販売を始める、国内のほかアメリカやフランス、香港からも注文が舞い込んだ。「日本の工芸文化が好きで外国人からの注文が多い」と青柳さんは話す。

畳グッズ 世界へ発信

たまたみ
◆畳に使えない短いイ草を活用したバッグや財布などを、千葉県銚子市の職人が開発しました。外国人からの注文も多いようです。

【1】畳を使った住宅は減っています。理由を考えましょう。

【2】畳の良さを書いてみましょう。

【3】イ草を使った商品を3つ書き出しましょう。

--	--	--

【4】長さ不足のイ草のように、廃棄するものからすぐれた品を作るのは、日本的な「もったいない精神」の表れともいえます。ほかにどんなものがあるか、できるか考えてみましょう。

() から { } を作る。

() から { } を作る。

※できるだけたくさん探してみましょう。

サイン

年 組 () 名前

◆アメリカのドナルド・トランプ大統領が出した、イスラム圏7カ国の国民の入国を制限する大統領令が、議論を呼んでいます。

(2017年2月10日 読売新聞朝刊)

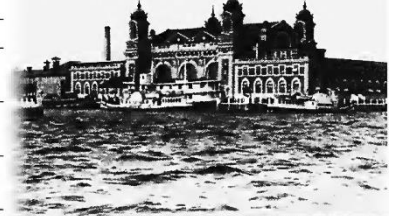
米国の移民のイメージといえば、ニューヨークの自由の女神像を眺めながら、北隣の「エリス島」に汽船が横付けされる光景が有名だ。...

過去にも排斥の歴史

Table with 2 columns: Year and Event. Rows include 1790, 1800, 1821, 1862, 1898, 1902, 1921, 1924, 1952, 1965, 1986, 2001.

米国の移民政策をめぐる主な出来事 ※NGO団体「移住政策機関」の資料などから

移民用の入国審査所が置かれたエリス島 (1905年、AP)



米カリフォルニア州の強制収容所で食事を受け取る日系人ら (AP)



米ニューヨーク・リバティ島に立つ「自由の女神」(ロイター)



大統領は1923年の演説で、移民制限の継続を訴えた。米国は長年にわたり特定の国からの移民受け入れを制限してきたが、...

【1】1954年まで入国審査所があった島の名前を書きましょう。

Blank box for writing the name of the island.

【2】下に書いた大統領4人の「移民受け入れ」についての考えを「○」「△」「×」で表現しましょう。...

Table with 3 columns: President, and two empty columns for marking responses.

【3】移民に厳しくなるのは、国内がどういう状況のときですか。

Blank box for writing the answer to question 3.

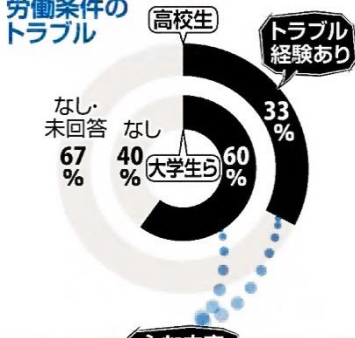
【4】この記事を読んで、今回の大統領令をめぐる一連の動きについて、考えたことを裏面に書きましょう。

年 組 () 名前

サイン

ブラックバイト 条件に注意

アルバイトで経験した
労働条件の
トラブル



主な内容

- 採用時に合意した以上の勤務を入られた
- 1日に労働時間が6時間を超えても休憩がなかった
- 準備や片付けの時間に賃金が支払われなかった
- アルバイト代が決められた日に支払われなかった
- 会社の都合で一方的に解雇された

※厚生労働省調べ。高校生は2015年～16年にかけて、大学生らは15年

(2017年2月10日
読売中高生新聞より)

中高生にとって身近なアルバイト。ただ、中には、長時間の労働などを強いられる「ブラックバイト」もあり、注意が必要だ。

厚生労働省の2015、16年の調査では、バイトをしている高校生の3割が労働条件を巡るトラブルを経験。大学生や専門学校生では6割に上る。トラブルで多いのは「一方的に勤務時間を変更された」といった働く時間に関するもの。

ほかにも、最近では、東京のコンビニがバイトしていた女子高校生が風邪で休んだ「罰金」として9350円を取ったとして批判を受けた。

厚労省はアルバイトをする前に知っておいた方がいいポイントを公表している。バイトで痛い目に遭わないため、特に大切なのは時給や勤務時間などの労働条件を確認すること。困った時は近くの労働局、労働基準監督署に相談しよう。

アルバイト前に知っておきたい 七つのポイント

- 1 労働条件を確認する
- 2 バイト代は毎月、決められた日に全額支払いが原則
- 3 残業手当がある
- 4 条件を満たせば有給休暇が取れる
- 5 仕事中のけがの治療費には労災保険が使える
- 6 会社都合の自由な解雇はできない
- 7 困った時は、全国の労働局などにある「総合労働相談コーナー」に相談

◆劣悪な環境で社員を働かせる「ブラック企業」が問題になっていますが、「ブラックバイト」にも注意が必要です。

【1】あなたが左上の表にあるようなトラブルに直面したら、どう対処しますか。「七つのポイント」や森岡さんのメッセージを参考に、具体的に書きましょう。



労働のルール 学ぶ必要

関西大学名誉教授 森岡孝二さん

長年、過労死について研究している関西大学名誉教授の森岡孝二さん(72)に働き過ぎが及ぼす影響について聞いた。



昨年4月に入社した新入社員に「デートの約束があった時、残業をするよう上司に言われたら、どうしますか」と聞くと、「残業する」と答えた人が7割を超えていました。働くことを優先する考え方が日本には定着していることを示すデータですね。

でも、過労は日本の社会の活力を奪う側面があることも知っておいてほしい。働くことばかりを優

先すれば自分や家族のための時間が減ってしまいます。地域の防犯、清掃といった活動が減れば、住民のつながりも弱くなるのです。

国は将来的に過労死ゼロを目指しています。そのためには、国は長時間の残業を規制する。企業側は社員の労働時間を正確に把握し、過大な残業をさせている場合は、残業を減らし、かつ利益が下がらない方法を考えるべきです。

10代のみなさんには最低限の労働のルールを知ってほしい。働き過ぎで健康を損なわないためにも自分の身を守るすべを知っておくことが重要です。

【2】企業側と労働者側が心すべき点を裏面にまとめてみましょう。

©The Yomiuri Shimibun

年 組 () 名前

サイン

◆首都圏の路線で使用されてきた、朝の通勤時間帯に座席がたたまれる「イスなし車両」が、2020年までに姿を消すことになりました。(2017年2月11日 The Japan Newsより)

End of line looms for Tokyo's 'seat-free' trains

The Yomiuri Shimbun

Thirty years after their introduction, it will soon be the end of the line for seat-free trains in the Tokyo metropolitan area.

The trains, which have seats that can be folded up to provide more standing room during the morning rush hour, will be phased out by 2020 because new lines that started operating in recent years have

eased commuter congestion and the carriage doors do not align with standard platform-edge doors.

Just after 8 a.m. on a weekday morning in late January, a company employee in his 50s got off a JR Chuo-Sobu Line seat-free train at JR Shinjuku Station in Tokyo. "I'm used to these trains, but it's a pain when the train is empty and I can't sit down," he said with a wry smile.

According to East Japan Railway Co. (JR East), the standing-only cars were introduced on the Yamanote Line in 1990. The fold-up seats were installed in two of the train's 11 cars, and they were tucked away for weekday services between the first train and 10 a.m. Another distinguishing feature was these cars had six doors on each side, rather than the usual four, to make getting on and off easier.



The Yomiuri Shimbun
Passengers at JR Shinjuku Station in Tokyo stand in an East Japan Railway Co. train whose seats have been folded up during rush hour.

【1】次の日本語を英語にしましょう。

▽イスなし車両(2つ)

() — () ()

() — () ()

▽30年

() ()

▽東京のJR新宿駅

() () () () () ()

【2】次の英文を日本語に訳しましょう。

The trains which have seats that can be folded up.

()

seat-free train: イスなし車両、room: 空間、phase out: 段階的に廃止する、ease: 緩和する、congestion: 混雑、align: (規格に) 合う、be used to: ~に慣れている、wry: (顔を) しかめた、install: 組み込む、tuck away: しまい込んでしまう、distinguishing: 顕著な、getting on and off: 列車の乗り降り

©The Yomiuri Shimbun

年 組 () 名前

サイン

◆伊豆半島の河津桜が見頃をむかえています。

About 800 Kawazu-zakura cherry trees are beginning to bloom along both sides of a river in Kawazu, Shizuoka Prefecture, about a week earlier than usual, according to the town's tourism office. In some sections, the trees are already in full bloom. The deep-pink blossoms will be illuminated during the night for one month starting 10 February in the Kawazu-zakura festival.

Right around the bend



The Yomiuri Shimbun

(2017年2月9日 The Japan Newsより)

【1】次の日本語にあたる英語を、記事の中から書き出しましょう。

桜	c
川	r
木	t
夜	n

【2】河津桜は何色ですか。記事の中から2語で書き出しましょう。

d	-	p
---	---	---

【3】記事の中に「1週間」と「1か月」を意味する英語が出てきます。それぞれ書き出しましょう。

a	()
one	()

bend:カーブ、bloom:咲く、prefecture:県、than usual:いつもより、tourism office:観光協会、illuminate:照らす

©The Yomiuri Shimbun